

**BILANCIO  
D'ESERCIZIO  
2023**



**RELAZIONE      SULLA  
GESTIONE**

## 1 Criteri generali di predisposizione della relazione sulla gestione

La presente relazione sulla gestione, che correda il bilancio di esercizio 2023, è stata predisposta secondo le disposizioni del D. Lgs. 118/2011, quindi facendo riferimento al Codice Civile e ai Principi Contabili Nazionali (OIC), fatto salvo quanto difformemente previsto dallo stesso D. Lgs. 118/2011. In particolare, contiene tutti gli elementi minimali richiesti dal D. Lgs. 118/2011. Fornisce inoltre tutte le informazioni supplementari, anche se non specificamente richieste da disposizioni di legge, ritenute necessarie a dare una rappresentazione esaustiva della gestione sanitaria ed economico-finanziaria dell'esercizio 2023.

## 2 Generalità sul territorio servito, sulla popolazione assistita e sull'organizzazione dell'ASL di Sassari

L'ambito territoriale di responsabilità dell'ASL 1 è quello della provincia di Sassari (Fig. 1), comprendente 66 Comuni raggruppati in tre distretti sociosanitari:

- DISTRETTO DI SASSARI, DELL'ANGLONA, DELLA ROMANGIA E DELLA NURRA OCCIDENTALE: Sassari, Porto Torres, Sorso, Stintino, Sennori, Castelsardo, Tergu, Osilo, Usini, Tissi, Ossi, Muros, Cargeghe, Florinas, Codrongianus, Ploaghe, Chiaramonti, Erula, Perfugas, Laerru, Martis, Nulvi, Sedini, Bulzi, S. Maria Coghinas, Viddalba, Valledoria.
- DISTRETTO DI ALGHERO, DEL COROS, DEL VILLANOVA, DEL MEILOGU: Alghero, Olmedo, Uri, Putifigari, Ittiri, Villanova, Monteleone, Monteleone Roccadoria, Romana, Thiesi, Bessude, Banari, Siligo, Bonnannaro, Borutta, Torralba, Cheremule, Giave, Cossoine, Mara, Padria, Pozzomaggiore, Semestene, Bonorva.
- DISTRETTO DI OZIERI, DEL MONTACUTO, DEL GOCEANO: Anela, Ardara, Benetutti, Bono, Bottidda, Bultei, Burgos, Esporlatu, Illorai, Ittireddu, Mores, Nughedu San Nicolò, Nule, Ozieri, Pattada, Tula.

Figura 1 - Territorio ASL di Sassari



Tra i tre distretti il più popoloso è quello del capoluogo con 231.614 persone, pari a circa il 67% del totale (Tab 1). Gli altri due distretti invece presentano un numero di pazienti inferiore al criterio nazionale di 100.000 abitanti per ambito territoriale, la cui applicazione è stata derogata in Sardegna in considerazione delle peculiari caratteristiche morfologiche e demografiche.

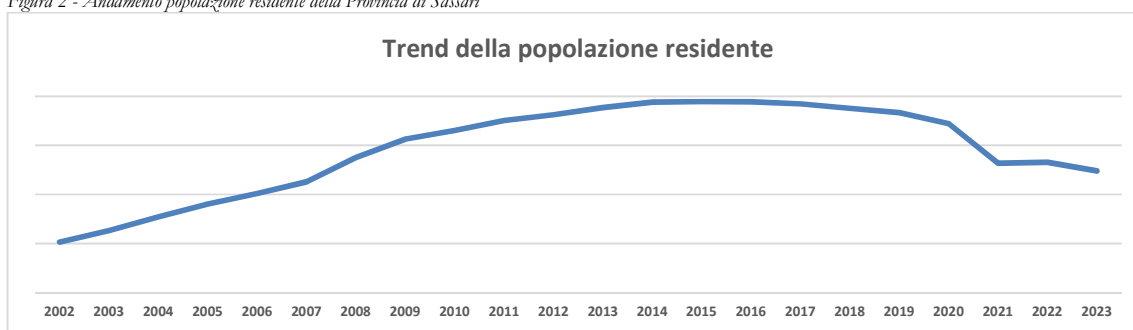
Tabella 1 - Composizione e demografia per distretto

Distretto	Comuni	Maschi	Femmine	Totale	Val. %
Alghero	23	37.030	38.709	75.739	24%
Ozieri	16	13.979	14.110	28.089	9%
Sassari	27	103.198	108.434	211.632	67%
<b>Totale</b>	<b>66</b>	<b>154.207</b>	<b>161.253</b>	<b>315.460</b>	<b>100%</b>

Fonte: Istat – Demo al 01/01/2023

Effettuando una ricostruzione storica della popolazione e ipotizzando una linea di crescita si può osservare come le previsioni sul futuro demografico nel territorio restituiscano un potenziale quadro di crisi: la popolazione residente è in decrescita con un'evidente accentuazione della tendenza dall'anno pandemico 2020 in poi.

Figura 2 - Andamento popolazione residente della Provincia di Sassari



Fonte: elaborazione P&C ASL di Sassari su dati Istat, Demo

## 2.1 Popolazione Assistita

La tabella sottostante riporta la distribuzione degli assistibili per classi d'età e distinti per Distretto, in cui si evidenzia un maggior numero di assistibili nel territorio del Distretto di Sassari.

Tabella 2 - Assistiti ASL Sassari

Distretto socio-sanitario di ALGHERO			
Fasce di età	Numero	Maschi	Femmine
0 - 13 anni	6.336	3.230	3.106
14 - 64 anni	44.189	21.824	22.365
64 - 74 anni	9.951	4.827	5.124
Oltre 75 anni	10.420	4.314	6.106
<b>Totale</b>	<b>70.896</b>	<b>34.195</b>	<b>36.701</b>

Distretto socio-sanitario di SASSARI			
Fasce di età	Numero	Maschi	Femmine
0 - 13 anni	18.444	9.508	8.936
14 - 64 anni	128.672	63.514	65.158

Distretto socio-sanitario di SASSARI			
64 - 74 anni	26.751	12.519	14.232
Oltre 75 anni	26.511	10.805	15.706
<b>Totale</b>	200.378	96.346	104.032

Distretto socio-sanitario di OZIERI			
Fasce di età	Numero	Maschi	Femmine
0 - 13 anni	2.477	1.294	1.183
14 - 64 anni	16.680	8.497	8.183
64 - 74 anni	3.775	1.845	1.930
Oltre 75 anni	3.849	1.571	2.278
<b>Totale</b>	26.781	13.207	13.574

Fonte: FLS.11 Anno 2023

## 2.2 Struttura Organizzativa

L'organizzazione dell'Azienda è descritta dall'organigramma e dal relativo funzionigramma rappresentati nell'allegato della Deliberazione del Direttore Generale n. 957 del 28/09/2023 e s.m.i della Deliberazione del Direttore Generale n. 1264 del 11/12/2023 e pubblicato nella sezione "Organizzazione" su Amministrazione Trasparente.

L'organizzazione gestionale, tecnico-amministrativa dell'Azienda è dedicata al supporto delle attività di programmazione e controllo della direzione e alla definizione degli standard di funzionamento dell'azienda non direttamente coinvolte nella produzione ed erogazione dei servizi sanitari e suddivisa in:

- DIPARTIMENTO DELLA GESTIONE E DELLA GOVERNANCE AZIENDALE;
- DIPARTIMENTO DELLA GESTIONE DIGITALE, EDILE, IMPIANTISTICA ED ECOLOGICA;
- DIPARTIMENTO DELLA GESTIONE DELLE RISORSE FINANZIARIE, UMANE E STRUMENTALI.

Il presidio ospedaliero è la struttura tecnico-funzionale, mediante la quale l'Azienda eroga prestazioni di diagnosi, cura e riabilitazione, in regime di ricovero in fase acuta e post acuta o in forma ambulatoriale alle persone affette da condizioni patologiche sia mediche che chirurgiche in fase acuta e post-acuta, nei diversi ambiti specialistici. Il presidio ospedaliero di competenza dall'Azienda si articola, vista la legge regionale n. 24/2020 che ha superato l'articolazione della rete ospedaliera caratterizzata dalla presenza di presidi ospedalieri unici di area omogenea, in:

- Presidio Ospedaliero di Alghero;
- Presidio Ospedaliero di Ozieri.

Presso i presidi ospedalieri di Alghero e Ozieri sono attivi i seguenti Dipartimenti:

- DIPARTIMENTO DELLE DIREZIONI DEI PRESIDII E DEI SERVIZI;
- DIPARTIMENTO INTERPRESIDIO ALGHERO-OZIERI DI EMERGENZA URGENZA;
- DIPARTIMENTO INTERPRESIDIO ALGHERO-OZIERI DI MEDICINA;
- DIPARTIMENTO INTERPRESIDIO ALGHERO-OZIERI DI CHIRURGIA SPECIALISTICA.

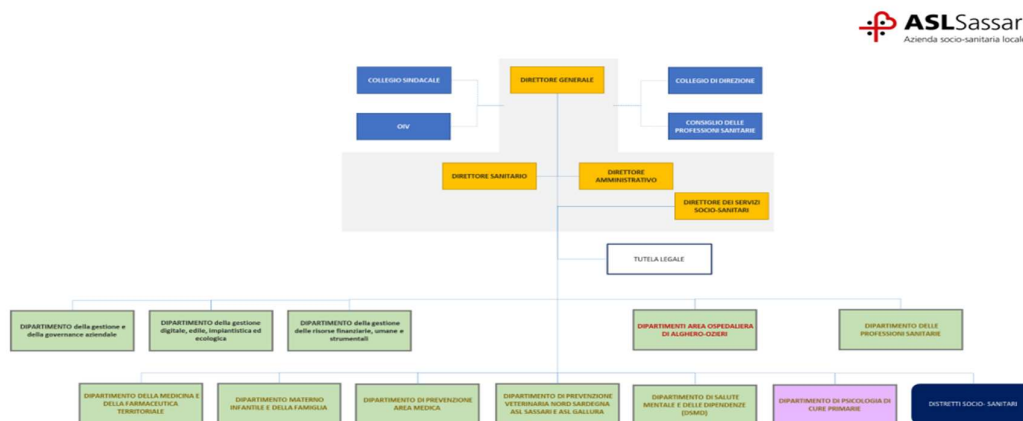
L'Azienda esercita le attività di competenza dei distretti, attraverso una articolazione territoriale che comprende i seguenti distretti:

- DISTRETTO DI SASSARI, DELL'ANGLONA, DELLA ROMANGIA E DELLA NURRA OCCIDENTALE;
- DISTRETTO DI ALGHERO, DEL COROS, DEL VILLANOVA, DEL MEIOLOGU;
- DISTRETTO DI OZIERI, DEL MONTACUTO, DEL GOCEANO.

Tra i Dipartimenti Territoriali sono compresi:

- IL DIPARTIMENTO DI PREVENZIONE AREA MEDICA si occupa di promuovere la salute e la prevenzione delle malattie e gli stili di vita sani, realizzare azioni di prevenzione degli stati morbosi acuti e cronici ed individuare e rimuove le cause di nocività e di malattia di origine ambientale e umana.
- IL DIPARTIMENTO DI PREVENZIONE VETERINARIA svolge le proprie funzioni con l'ASL n. 2 della Gallura, garantendo i propri servizi per l'ambito territoriale del Nord Sardegna.
- IL DIPARTIMENTO DI SALUTE MENTALE E DIPENDENZE (DSMD) si occupa in particolare delle attività di programmazione, promozione, attivazione, coordinamento e verifica delle attività di prevenzione, diagnosi, cura, riabilitazione relativamente alla salute mentale e alle dipendenze patologiche in ogni età della vita.
- IL DIPARTIMENTO DELLE PROFESSIONI SANITARIE presiede alla funzione di governo aziendale dell'assistenza fornita dalle professioni sanitarie, mediante la partecipazione alla definizione delle strategie aziendali sulle politiche di programmazione, reclutamento, allocazione, gestione e sviluppo professionale del personale relativo all'assistenza alla persona.
- IL DIPARTIMENTO MATERNO INFANTILE E DELLA FAMIGLIA si occupa di assistenza alla coppia nella pianificazione familiare, genitoriale, al neonato sano e patologico.
- IL DIPARTIMENTO DELLA MEDICINA E DELLA FARMACEUTICA TERRITORIALE.
- IL DIPARTIMENTO DI PSICOLOGIA DI CURE PRIMARIE garantisce un primo livello di servizi di cure psicologiche nella medicina di base, arricchendo l'offerta delle cure territoriali soprattutto a favore delle persone più fragili, assicurando l'erogazione dei Livelli Essenziali di Assistenza (LEA) distrettuali.

Figura 3 - Organigramma Generale



Fonte: Atto Aziendale ASL Sassari

### 3 Generalità sulla struttura e sull'organizzazione dei servizi

#### 3.1 Assistenza Ospedaliera

L'offerta ospedaliera pubblica è erogata dalle strutture di Alghero e Ozieri che, insieme all'Azienda Ospedaliera Universitaria di Sassari, coprono tutto il fabbisogno assistenziale del territorio dell'ASL di Sassari.

Tabella 3 - Strutture Pubbliche e Private accreditate

Codice Azienda	Codice Struttura	Denominazione struttura	Tipo struttura
301	200002	Ospedale Civile Alghero	Ospedale a Gestione Diretta
301	200003	Ospedale Civile Ozieri	Ospedale a Gestione Diretta
301	200013	Policlinico Sassarese Labor SPA	Casa Di Cura Privata accreditata

Fonte: HSP.11 e HSP.11bis - Anno 2023

I posti letto direttamente gestiti sono pari a 234 per il 2023 (con un incremento di 5 posti letto rispetto al 2022).

Tabella 4 - Posti letto assistenza ospedaliera Strutture Pubbliche

	POSTI LETTO / ANNO	2023		
	DISCIPLINA	ORDINARI	DAY HOSPITAL	TOTALE
ALGHERO	0901 - CHIRURGIA GENERALE	23	2	25
	2601 - MEDICINA GENERALE	42	1	43
	3101 - NIDO	10	0	10
	3401 - OCULISTICA	0	2	2
	3701 - OSTETRICIA-GINECOL.	13	1	14
	3801 - OTORINOLARINGOIATRIA	10	0	10
	3901 - PEDIATRIA	8	2	10
	4001 - PSICHIATRIA	16	2	18
	4301 - UROLOGIA	6	2	8
	4901 - TER.INT. - RIANIMAZIONE	6	0	6
	6003 - LUNGODEGENTI	17	0	17
	6401 - ONCOLOGIA	0	5	5
OZIERI	0901 - CHIRURGIA GENERALE	9	1	10
	2601 - MEDICINA GENERALE	31	2	33
	2901 - NEFROLOGIA	4	1	5
	3201 - NEUROLOGIA	0	0	0
	3401 - OCULISTICA	0	1	1
	3601 - ORTOPEDIA-TRAUMAT.	15	1	16
	3901 - PEDIATRIA	0	1	1
	<b>Totale</b>	<b>210</b>	<b>24</b>	<b>234</b>

Fonte: HSP.22

Dichiarazione sulla coerenza dei dati esposti con i modelli ministeriali di rilevazione flussi:

MODELLO HSP 22 bis Anno 2023	I dati sui posti letto dei reparti ospedalieri sono coerenti con quelli esposti nel Quadro F del Modello HSP 22 bis.
---------------------------------	--

### 3.1.1 Attività Ospedaliera

Nel corso del 2023 si rileva un incremento complessivo dell'attività di ricovero rispetto all'anno precedente. Il numero dei dimessi passa da 10.605 nel 2022 a 11.112 nel 2023, con un aumento pari al 4,8%. Contestualmente, le giornate di degenza risultano in lieve diminuzione (da 68.456 a 67.885, -0,8%), mentre il valore complessivo associato ai ricoveri cresce da 28.620.672 euro a 29.786.662 euro (+4,1%).

La degenza media passa da 6,46 a 6,11 giornate per dimesso, evidenziando una riduzione di circa il 5,4%, indice di un miglior utilizzo dei posti letto e di una maggiore efficienza nella gestione dei percorsi di ricovero. L'incremento del valore economico, a fronte di una degenza media più contenuta, potrebbe riflettere un aumento della complessità assistenziale dei casi trattati o una variazione del mix di casistica, con un maggior peso di ricoveri ad alta intensità di cura.

Nel complesso, i dati mostrano una maggiore produttività del sistema ospedaliero, con più pazienti dimessi e tempi medi di degenza ridotti. Tale risultato appare coerente con gli obiettivi di efficientamento e di ottimizzazione dell'offerta di ricovero

Tabella 5- Attività ospedaliera Pubblico

ANNO	DIMESSI	GIORNATE	VALORE
2022	10.605	68.456	28.620.672
2023	11.112	67.885	29.786.662

Fonte: elaborazione PeC-ASL di Sassari non compreso l'ospedale Marino in quanto transitato nel corso del 2022

Tabella 6 - Dettaglio dimissioni per reparto

Dimessi per regime di ricovero	2022			2023			▲ Differenza
Struttura	1 - Ricovero Ordinario	2 - Day Hospital		1 - Ricovero Ordinario	2 - Day Hospital		Delta 2023-2022
<b>20000200 - Ospedale Civile Alghero - (Alghero)</b>	<b>4.756</b>	<b>484</b>	<b>5.240</b>	<b>4.840</b>	<b>739</b>	<b>5.579</b>	<b>339</b>
0901 - Chirurgia Generale	615	115	730	426	143	569	-161
0902 - Chirurgia Generale				289	53	342	342
2601 - Medicina Generale	1.876	18	1.894	1.869	80	1.949	55
3101 - Nido	320		320	251		251	-69
3401 - Oculistica		12	12		27	27	15
3701 - Ostetricia E Ginecologia	528	125	653	432	159	591	-62
3801 - Otorinolaringoiatria	358		358	442		442	84
3901 - Pediatria	241	24	265	258	16	274	9
4001 - Psichiatria	463		463	438		438	-25
4301 - Urologia	234	93	327	327	115	442	115
6003 - Lungodegenti	121		121	108		108	-13
6401 - Oncologia		97	97		146	146	49
<b>20000300 - Ospedale A. Segni Ozieri - (Ozieri)</b>	<b>2.399</b>	<b>379</b>	<b>2.778</b>	<b>2.385</b>	<b>829</b>	<b>3.214</b>	<b>436</b>
0901 - Chirurgia Generale	644	163	807	559	596	1.155	348
2601 - Medicina Generale	1.181	46	1.227	1.396	28	1.424	197
2901 - Nefrologia		37	37		35	35	-2
3201 - Neurologia	160	2	162				-162
3401 - Oculistica		43	43		12	12	-31
3601 - Ortopedia E Traumatologia	414	88	502	430	158	588	86

Dimessi per regime di ricovero	2022			2023			▲ Differenza
<b>20001300 - Policlinico Sassarese Spa - (Sassari)</b>	<b>1.600</b>	<b>530</b>	<b>2.130</b>	<b>1.748</b>	<b>571</b>	<b>2.319</b>	<b>189</b>
0901 - Chirurgia Generale	741	186	927	731	233	964	37
3601 - Ortopedia E Traumatologia	479	332	811	532	328	860	49
3701 - Ostetricia E Ginecologia	42	12	54	43	10	53	-1
5601 - Medicina Fisica E Riabilitazione	338		338	442		442	104
<b>Totale</b>	<b>8.755</b>	<b>1.393</b>	<b>10.148</b>	<b>8.973</b>	<b>2.139</b>	<b>11.112</b>	<b>964</b>

Fonte: elaborazione Pe&C ASL di Sassari su dati del sistema informativo aziendale ABACO

Relativamente ai ricoveri ordinari e day hospital per acuti nel 2023, i primi 10 DRG Medici e Chirurgici maggiormente significativi sono rappresentati nella seguente tabella:

Tabella 7 – Primi DRG per numero di casistica 2023

<b>DRG medici con più alto numero di casistica</b>	<b>Dimessi</b>	<b>Valore</b>
256 [M] - Altre diagnosi del sistema muscolo-scheletrico e del tessuto connettivo	450	1.017.545,16
087 [M] - Edema polmonare e insufficienza respiratoria	299	836.913,96
576 [M] - Setticiemia senza ventilazione meccanica ? 96 ore, età > 17 anni	260	1.188.003,22
395 [M] - Anomalie dei globuli rossi, età > 17 anni	247	444.147,25
430 [M] - Psicosi	223	598.195,47
391 [M] - Neonato normale	218	112.586,10
089 [M] - Polmonite semplice e pleurite, età > 17 anni con CC	200	612.582,21
127 [M] - Insufficienza cardiaca e shock	164	442.491,22
373 [M] - Parto vaginale senza diagnosi complicanti	164	228.746,96
410 [M] - Chemioterapia non associata a diagnosi secondaria di leucemia acuta	146	363.964,45
<b>DRG chirurgici con più alto numero di casistica</b>	<b>Dimessi</b>	<b>Valore</b>
162 [C] - Interventi per ernia inguinale e femorale, età > 17 anni senza CC	672	933.307,43
544 [C] - Sostituzione di articolazioni maggiori o reimpianto degli arti inferiori	499	4.392.635,56
494 [C] - Colectomia laparoscopica senza esplorazione del dotto biliare comune senza CC	301	852.810,59
160 [C] - Interventi per ernia, eccetto inguinale e femorale, età > 17 anni senza CC	220	394.460,50
359 [C] - Interventi su utero e annessi non per neoplasie maligne senza CC	199	455.765,62
158 [C] - Interventi su ano e stoma senza CC	160	212.325,07
060 [C] - Tonsillectomia e/o adenoidectomia, età < 18 anni	139	95.016,57
503 [C] - Interventi sul ginocchio senza diagnosi principale di infezione	135	226.908,21
225 [C] - Interventi sul piede	132	226.980,48
229 [C] - Interventi su mano o polso eccetto interventi maggiori sulle articolazioni, senza CC	120	138.916,50

Fonte: elaborazione Pe&C ASL di Sassari su dati del sistema informativo aziendale ABACO



Relativamente ai ricoveri ordinari e day hospital per acuti e non acuti, nel 2023 le tipologie di ricovero sono stati rappresentati nella seguente tabella:

Tabella 8 - Dettaglio Tipo di Ricovero

Regime Ricovero	Tipo Ricovero	Dimessi	Giornate	Valore
1 - Ricovero Ordinario	- <NV>	254	943	185.049
	1 - ricovero programmato non urgente	2.334	14.420	9.171.184
	2 - ricovero urgente	5.371	43.565	14.748.575
	3 - TSO (Trattamento Sanitario Obbligatorio)	24	275	59.944
	4 - ricovero programmato con preospedalizzazione	988	4.060	2.226.470
	5 - ricovero non programmato per parto	2	11	4.592
2 - Day Hospital	1 - ricovero programmato non urgente	1.643	3.233	2.590.402
	4 - ricovero programmato con preospedalizzazione	496	1.378	800.446
<b>Totale</b>		<b>11.112</b>	<b>67.885</b>	<b>29.786.662</b>

Fonte: elaborazione Pe&C ASL di Sassari su dati del sistema informativo aziendale ABACO

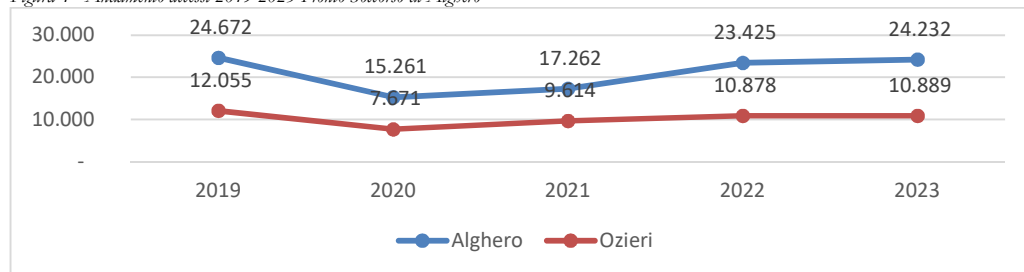
Nella ASL 1 di Sassari sono presenti due strutture di pronto soccorso (PS), ubicate ad Alghero ed Ozieri. La riduzione degli accessi in PS durante la fase pandemica è documentata in tutto il mondo, ed è evidenziata dai dati relativi all'anno 2020 in cui si registra un calo degli accessi. Con la ripresa delle attività ordinarie, vi è stato un fisiologico aumento dei traumi e anche di altre patologie, che ha comportato un aumento degli accessi in PS, in particolare in quello di Alghero dove si registrano attività in linea con il 2019. I dati descrivono una risposta positiva dell'organizzazione ospedaliera che è riuscita a rispondere alle necessità degli utenti.

Tabella 9 - Andamento accessi PS

PS	2019	2020	2021	2022	2023
ALGHERO	24.672	15.261	17.262	23.425	24.232
OZIERI	12.055	7.671	9.614	10.878	10.889

Fonte: elaborazione Pe&C ASL di Sassari su dati del sistema informativo aziendale ABACO

Figura 4 - Andamento accessi 2019-2023 Pronto Soccorso di Alghero



Fonte: elaborazione Pe&C ASL di Sassari su dati del sistema informativo aziendale PS-WEB

### 3.1.2 Indicatori di attività

#### 3.1.2.1 Indicatori di appropriatezza – Ricovero Ordinario

Tabella 10 - Dettaglio Indicatori di appropriatezza Ricovero Ordinario

Area	Indicatori	2023
Ospedale di Alghero	% DRG chirurgici	25,39%
	% dimissioni da reparti chirurgici con DRG medico	41,62%
	Numero dimissioni protette	65
	% Dimissioni protette	2,60%
	Dimessi morti	293
	Dimessi 0_2 giorno (dimessi vivi)	1033
	% Ricoveri urgenti brevi	10,60%
	Numero parti totali	256
	Numero di parti cesarei primari	43
	% parti cesarei primari	22,63%
	Neonati dimessi sani	218
	Neonati morti o trasferiti	3
	% DRG complicabili	45,74%
	Altri neonati	30
	% DRG complicati rispetto ai complicabili	38,21%
	% PTCA entro 2 gg dal ricovero per STEMI	0,00%
	% colecistectomie laparoscopiche con degenza post-operatoria inferiore a 3 giorni	88,06%
	% DRG LEA (all. B.P.S) non appropriati	17,06%
	% DRG LEA (all. B.P.S) appropriati chirurgici	73,38%
	% prestazioni fuori nomenclatore	23,24%
Ospedale di Ozieri	% DRG chirurgici	33,08%
	% dimissioni da reparti chirurgici con DRG medico	20,63%
	Numero dimissioni protette	50
	% Dimissioni protette	2,47%
	Dimessi morti	201
	Dimessi 0_2 giorno (dimessi vivi)	493
	% Ricoveri urgenti brevi	5,24%
	% DRG complicabili	56,65%
	% DRG complicati rispetto ai complicabili	40,86%
	% PTCA entro 2 gg dal ricovero per STEMI	0,00%
	% colecistectomie laparoscopiche con degenza post-operatoria inferiore a 3 giorni	56,76%
	% interventi di sostituzione protesica o di riduzione di frattura	30,00%
	% DRG LEA (all. B.P.S) non appropriati	13,97%
	% DRG LEA (all. B.P.S) appropriati chirurgici	80,26%
	% prestazioni fuori nomenclatore	18,83%

Fonte: elaborazione P&C ASL di Sassari su dati del sistema informativo aziendale ABACO

### 3.1.2.2 Indicatori di appropriatezza – Day Hospital

Tabella 11 - Dettaglio Indicatori di appropriatezza Day Hospital

Ospedale	Indicatori	2023
Ospedale di Alghero	% ricoveri DH Medici Finalità diagnostiche (T9)	0,261307
	% DRG chirurgici in DH	0,461434
	% DH diagnostico	0,071719
Ospedale di Ozieri	% ricoveri DH Medici Finalità diagnostiche (T9)	0,103226
	% DRG chirurgici in DH	0,813028
	% DH diagnostico	0,022919

Fonte: elaborazione P&C ASL di Sassari su dati del sistema informativo aziendale ABACO

### 3.1.3 Indicatori di esito

Di seguito si analizzano il gruppo degli indicatori più rilevanti del Piano Nazionale Esiti, ossia quelle attività/interventi che secondo le indicazioni nazionali sono prioritari e non differibili.

Tabella 12 - Dettaglio Indicatore di Esito

Indicatori	Numeratore	Denominatore	% Indicatore
Colecistectomie laparoscopiche	80	104	76,9%
Fratture Femore operate entro 2 giorni	33	110	30,0%
Interventi chirurgici per frattura a tibia e/o perone	14	14	100,0%
Interventi chirurgici per melanoma Priorità A	11	101	10,9%
Interventi chirurgici per melanoma Priorità B	9	68	13,2%
Interventi chirurgici tumore colon Priorità A	19	20	95,0%
Parti con taglio cesareo primario	43	190	22,6%
Riparazione ernia inguinale Priorità A	104	201	51,7%

Fonte: elaborazione P&C ASL di Sassari su dati del sistema informativo aziendale ABACO

## 3.2 Assistenza Territoriale

L'Azienda opera mediante 89 strutture a gestione diretta e 64 strutture convenzionate. La tipologia e il tipo di assistenza erogata sono riassunte nelle seguenti tabelle.

Tabella 13 - Dettaglio tipo di assistenza erogata nelle strutture a gestione diretta

Tipo Struttura	Tipo di Assistenza										
	S01 - Attività clinica	S02 - Diagnostica strumentale e per immagini	S03 - Attività di laboratorio	S04 - Attività di consultorio familiare	S05 - Assistenza psichiatrica	S06 - Assistenza per tossicodipendenti/alcolodipendenti	S07 - Assistenza AIDS	S14 - Vaccinazioni anti Covid-19	S15 - Prescrizione farmaci Nota 99 AIFA	S16 - Assistenza di Neuropsichiatria infantile e dell'adolescenza	Totale complessivo
ALTRO TIPO DI STRUTTURA TERRITORIALE	7	1	0	13	10	7	1	5	5	2	51
AMBULATORIO E LABORATORIO	23	7	3	0	0	0	0	0	0	2	35
STRUTTURA RESIDENZIALE	0	0	0	0	3	0	0	0	0	0	3
Totale complessivo	30	8	3	13	13	7	1	5	5	4	89

Fonte: STS.11 - Anno 2023

Tabella 14 - Dettaglio tipo di assistenza erogata nelle strutture private accreditate

Tipo Struttura	Tipo di Assistenza										
	S01 - Attività clinica	S02 - Diagnostica strumentale e per immagini	S03 - Attività di laboratorio	S05 - Assistenza psichiatrica	S06 - Assistenza per tossicodipendenti/alcol dipendenti	S07 - Assistenza AIDS	S08 - Assistenza idrotermale	S09 - Assistenza agli anziani	S10 - Assistenza ai disabili fisici	S11 - Assistenza ai disabili psichici	Totale complessivo
ALTRO TIPO DI STRUTTURA TERRITORIALE	0	0	0	0	0	1	2	0	0	0	3
AMBULATORIO E LABORATORIO	19	9	10	0	0	0	0	0	0	0	38
STRUTTURA RESIDENZIALE	0	0	0	2	1	1	0	10	2	3	19
STRUTTURA SEMIRESIDENZIALE	0	0	0	2	0	0	0	1	0	1	4
Totale complessivo	19	9	10	4	1	2	2	11	2	4	64

Fonte: STS.11 - Anno 2023

Le strutture sanitarie pubbliche e private accreditate e le strutture sociosanitarie che erogano assistenza di tipo residenziale e semi-residenziale vengono censite con il modello NSIS- STS.11. In particolare il quadro G del modello ministeriale STS.11 rileva il tipo di struttura censita, distinguendo in:

- Ambulatorio Laboratorio: rientrano in questa categoria di strutture le attività specialistiche (cliniche, di laboratorio e di diagnostica strumentale) assicurate direttamente da personale dipendente, convenzionato interno (Specialisti Ambulatoriali) ed in convenzionamento esterno.
- Struttura residenziale: rientrano in questa categoria le Residenze Sanitarie Assistenziali (Linee-guida n. 1/94 “Indirizzi sugli aspetti organizzativi e gestionali delle Residenze sanitarie Assistenziali” e ss.mm.ii.), le Case protette (indipendentemente dal tipo di utenza) ed in generale tutte le strutture che svolgono attività di tipo residenziale.
- Struttura semiresidenziale: rientrano in questa categoria i Centri diurni psichiatrici (D.P.R. 7 aprile 1994 e ss.mm.ii.) ed in generale tutte le strutture che svolgono attività di tipo semiresidenziale
- Altro tipo di struttura: rientrano in questa categoria i Centri dialisi ad assistenza limitata (D.P.R. 1 marzo 1994, par. 5.C.3 e ss.mm.ii.), gli Stabilimenti idrotermali, i Centri di salute mentale (D.P.R. 7 aprile 1994 e ss.mm.ii.), i Consultori familiari, i Centri distrettuali ed in generale le altre strutture che svolgono attività di tipo territoriale non classificabili nelle categorie sopra menzionate.

Gli istituti o centri di riabilitazione pubblici e/o convenzionati ex art. 26 L. 833/78 sono 4, per complessivi 107 posti letto residenziali e nessun posto letto semiresidenziale.

Tabella 15 - Centri di Riabilitazione Pubblici e Privati accreditati

Codice struttura	Denominazione struttura	Assistenza residenziale Posti letto	Assistenza semiresidenziale Posti letto
200200	EX IPAB FONDAZ. S.G. BATTISTA	20	25
200104	OPERA GESU' NAZARENO SASSARI	60	25
200013	A.I.A.S. CENTRO RIABILIT. BONO	27	16
200102	AIAS CENTRO RIABILITAZ. SASSARI	0	21
<b>Totale complessivo</b>		<b>107</b>	<b>107</b>

Fonte: RLA.11 - Anno 2023

Il modello FLS.12 rileva alcune caratteristiche relative all'assistenza sanitaria di base, concernenti le convenzioni nazionali di medicina generale e di pediatria, rilevate al 1° gennaio dell'anno di rilevazione.

L'ASL di Sassari opera mediante 196 medici di base e 20 Pediatri di Libera Scelta.

Tabella 16 - Anzianità di laurea per MMG

Azienda	Da 0 fino a 6 anni	Oltre 6 fino a 13 anni	Oltre 13 fino a 20 anni	Oltre 20 fino a 27 anni	Oltre 27 anni	Tot. MMG per anzianità di laurea
	2023	2023	2023	2023	2023	2023
Asl Sassari	6	12	6	14	158	196

Fonte: FLS.12 - Anno 2023

Tabella 17 - Classi di scelte per MMG

Azienda	Medici da 1 a 50 scelte	Medici da 51 a 500 scelte	Medici da 501 a 1.000 scelte	Medici da 1.001 a 1.500 scelte	Medici oltre 1.500 scelte	Tot. medici generici per classe di scelta
	2023	2023	2023	2023	2023	2023
Asl Sassari	0	1345	12959	58027	199461	271792

Fonte: FLS.12 - Anno 2023

Tabella 18 - Anzianità di laurea per PLS

Azienda	Da 0 fino a 2 anni	Oltre 2 fino a 9 anni	Oltre 9 fino a 16 anni	Oltre 16 fino a 23 anni	Oltre 23 anni	Tot. PLS per anzianità di laurea
	2023	2023	2023	2023	2023	2023
Asl Sassari	0	0	0	1	19	20

Fonte: FLS.12 - Anno 2023

Tabella 19 - classi di scelte per PLS

Azienda	Medici da 1 a 250 scelte	Medici da 251 a 800 scelte	Medici oltre 800 scelte	Tot. medici generici per classe di scelta
	2023	2023	2023	2023
Asl Sassari	0	8	12	20

Fonte: FLS.12 - Anno 2023

Dichiarazione sulla coerenza dei dati esposti con i modelli ministeriali di rilevazione flussi:

MODELLO STS.11 Anno 2023	I dati sul tipo di assistenza sono coerenti con quelli esposti nel Quadro H del Modello STS.11.
MODELLO RIA.11 Anno 2023	I dati sui posti letto di assistenza residenziale e semiresidenziale sono coerenti con quelli esposti nel Quadro F del Modello RIA.11
MODELLO FLS.12 Anno 2023	I dati sull'anzianità di laurea dei MMG e PLS sono coerenti con quelli esposti nel Quadro E e nel Quadro F del Modello FLS.12

Il Dipartimento di Prevenzione è la struttura aziendale responsabile per i servizi di prevenzione collettiva e sanità pubblica. Esso opera in raccordo con gli altri nodi della rete socio-sanitaria, conducendo e opportunamente estendendo i propri ambiti di intervento (prevenzione universale, medicina predittiva, prevenzione nelle popolazioni a rischio, complesso delle azioni volte al miglioramento degli stili di vita e alla prevenzione delle complicanze e delle recidive di malattia) sia attraverso la stretta interazione e l'integrazione (organizzativa, funzionale, operativa) delle risorse dipartimentali sia attraverso il ricorso coordinato ad altre risorse interne del sistema sanitario locale e a quelle esterne allo stesso. Con l'approvazione del nuovo atto aziendale, il Dipartimento di Prevenzione Area Nord, afferente anche all'ASL 2 Gallura, è stato suddiviso in area medica (di competenza ASL Sassari) e area veterinaria (interaziendale ASL Sassari e ASL Gallura). Per tale motivo si ritiene opportuno mantenere tale suddivisione per futuri confronti.

### 3.2.1 Attività territoriale

Con riferimento all'attività clinica ambulatoriale erogata presso l'ASL di Sassari, i dati stimati e riferiti al 2023 mostrano una tendenza in linea con il 2022.

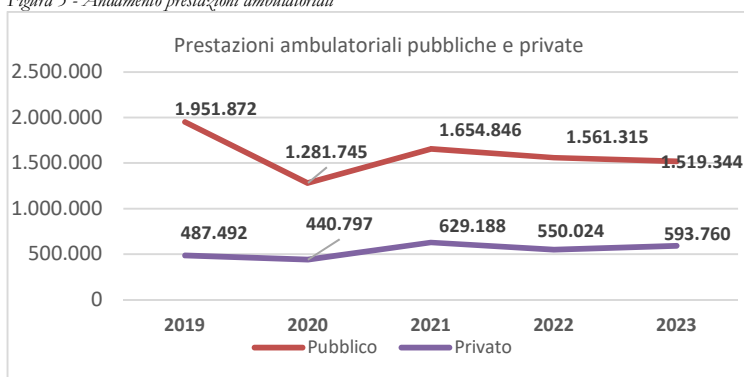
Tabella 20- Totale prestazioni ambulatoriali per erogatore

Tipo di struttura	2019	2020	2021	2022	2023
<b>Pubblico</b>	1.863.410	1.231.321	1.654.846	1.561.315	1.519.344
<b>Privato</b>	485.400	441.458	629.188	550.024	593.760
<b>Totale</b>	<b>2.348.707</b>	<b>1.724.562</b>	<b>2.284.034</b>	<b>2.111.339</b>	<b>2.113.104</b>

Fonte: elaborazione P&C ASL di Sassari su dati del sistema informativo aziendale ABACO non sono stati inseriti i dati 2024 in quanto non ancora consolidati

In particolare, il calo del 27% delle prestazioni ambulatoriali totali erogate tra il 2019 e il 2020 è quasi recuperato.

Figura 5 - Andamento prestazioni ambulatoriali



Fonte: elaborazione P&C ASL di Sassari su dati del sistema informativo aziendale ABACO per l'anno 2023 i dati sono stati calcolati in proporzione ai dati del primo semestre 2023

Tabella 21 - Prestazioni ambulatoriali suddivise per branca specialistica

Anno	2020		2021		2022		2023	
Branca	Prestazioni	Valore	Prestazioni	Valore	Prestazioni	Valore	Prestazioni	Valore
01 - Anestesia	3.976	296.165	4.739	364.358	2.678	203.237	4.350	184.421
02 - Cardiologia	47.759	1.097.236	61.191	1.487.931	53.977	1.268.387	58.082	1.402.793
03 - Chirurgia Generale	2.289	42.191	3.844	70.268	3.149	56.234	1.585	31.808
04 - Chirurgia Plastica	276	7.437	327	8.569	374	10.290	327	9.155
05 - Chirurgia Vascolare - Angiologia	581	24.924	976	41.500	909	39.360	445	18.006

Anno	2020		2021		2022		2023	
Branca	Prestazioni	Valore	Prestazioni	Valore	Prestazioni	Valore	Prestazioni	Valore
06 - Dermosifilopatia	4.524	80.097	5.378	97.194	5.052	87.573	1.523	27.293
07 - Diagnostica Per Immagini: Medicina Nucleare	7	600	13	1.925	46	26.104	18	2.137
08 - Diagnostica Per Immagini: Radiologia Diagnostica	86.710	4.219.699	134.321	6.472.609	130.659	6.367.107	150.577	6.925.918
09 - Endocrinologia	18.187	246.324	23.817	323.052	21.571	284.679	4.614	97.273
10 - Gastroenterologia - Chirurgia Ed Endoscopia Digestiva	4.426	127.949	5.014	125.020	3.705	108.287	8.527	446.491
11 - Lab. Analisi Chimico Cliniche	1.301.818	6.432.540	1.721.997	8.415.603	1.596.790	7.546.273	1.509.475	7.325.706
12 - Medicina Fisica E RRF	74.841	668.834	113.520	1.027.124	82.713	760.413	94.802	771.304
13 - Nefrologia	34.515	4.575.787	28.752	3.847.143	30.829	4.063.192	23.448	3.598.211
14 - Neurochirurgia	27	272	21	414	2	23	205	4325,76
15 - Neurologia	6.950	132.700	14.346	224.470	9.075	164.858	6.589	144.371
16 - Oculistica	20.327	3.638.904	27.853	5.591.362	27.241	4.420.456	26.269	3.189.334
17 - Odontostomat - Chirurgia Maxillo Facciale	10.808	246.173	11.773	263.952	11.672	250.336	9.977	214.510
18 - Oncologia	13.847	171.552	12.402	162.688	9.994	131.859	5.669	72.599
19 - Ortopedia E Traumatologia	13.177	315.379	16.393	419.939	14.343	346.554	8.729	307.165
20 - Ostetricia E Ginecologia	6.395	140.812	9.134	194.656	6.805	146.195	6.749	183.819
21 - Otorinolaringoiatria	9.996	156.034	12.120	186.196	16.703	247.935	10.055	125.099
22 - Pneumologia	4.878	82.177	7.724	129.656	7.326	128.642	7.127	132.366

Anno	2020		2021		2022		2023	
Branca	Prestazioni	Valore	Prestazioni	Valore	Prestazioni	Valore	Prestazioni	Valore
23 - Psichiatria	31.356	548.330	37.612	658.386	11.380	146.792	5.462	95.231
24 - Radioterapia	7	1.006	9	279	0	0	1373	73015,72
25 - Urologia	3.641	75.968	5.291	130.906	3.558	84.495	166.728	2.810.345
26 - Altre Prestazioni*	21.224	356.672	25.467	478.453	60.788	1.172.619	399	37.501
non classificato	0	0	0	0	0	0	0	0
<b>Totale complessivo</b>	<b>1.722.542</b>	<b>23.685.763</b>	<b>2.284.034</b>	<b>30.723.652</b>	<b>2.111.339</b>	<b>28.061.899</b>	<b>2.113.104</b>	<b>28.230.197</b>

Fonte: elaborazione Pe&C ASL di Sassari su dati del sistema informativo aziendale ABACO,

Di seguito l'elenco delle strutture convenzionate con l'ASL 1 di Sassari.

Tabella 22 - Strutture Private

Centro Iperbarico Sassarese S.R.L. Sassari (090064 - Sassari)
Studio Di Audiometria E Audioprotesi Della Dott.ssa Maria Antonietta Serra Sassari (090064 - Sassari)
Studio Dentistico Ventura S.R.L.S Del Dott. Gianfranco Ventura Sassari (090064 - Sassari)
Studio Di Fisioterapia Dott.ssa Paola Sardara Sassari (090064 - Sassari)
Studio Medico Chirurgico Odontoiatrico Dr. Pierluigi Allena Sassari (090064 - Sassari)
Laboratorio Analisi Leonardi Di Alberto Leonardi & C. S.A.S.-Porto Torres (090058 - Porto Torres)
Laboratorio Di Analisi Pasubio Sas Della Dott.ssa Daniela Chessa E C.-Sassari (090064 - Sassari)
Struttura Sanitaria Di Fisiocinesiterapia Studio Beta Di Ugo D'Alessandro-Sassari (090064 - Sassari)
Medicina Sportiva E Riabilitazione Fisioterapica Medical Center Srl - Thiesi (090071 - Thiesi)
Studio Di Ortopedia E Traumatologia Dott. Alicandri Gaetano Di Alicandri Silvia & C. S.A.S. Sassari (090064 - Sassari)
Poliambulatorio Servizi Salute Benessere S.R.L. Sassari (090064 - Sassari)
Centro Fisioterapico S.R.L. Di Desole Teresa Sassari (090064 - Sassari)
Ambulatorio Di Fisiokinesiterapia Ares Medical Center S.R.L. di Fumu Elisabetta Sassari (090064 - Sassari)
Laboratorio Analisi Lab Nord S.A.S. Di Cavaglieri Maria Sassari (090064 - Sassari)
Laboratorio Analisi L.A.P. Srl Porto Torres (090058 - Porto Torres)
Laboratorio Analisi Sassarese S.R.L. L.A.S. Di Grixoni Gian Pietro - Sassari (090064 - Sassari)



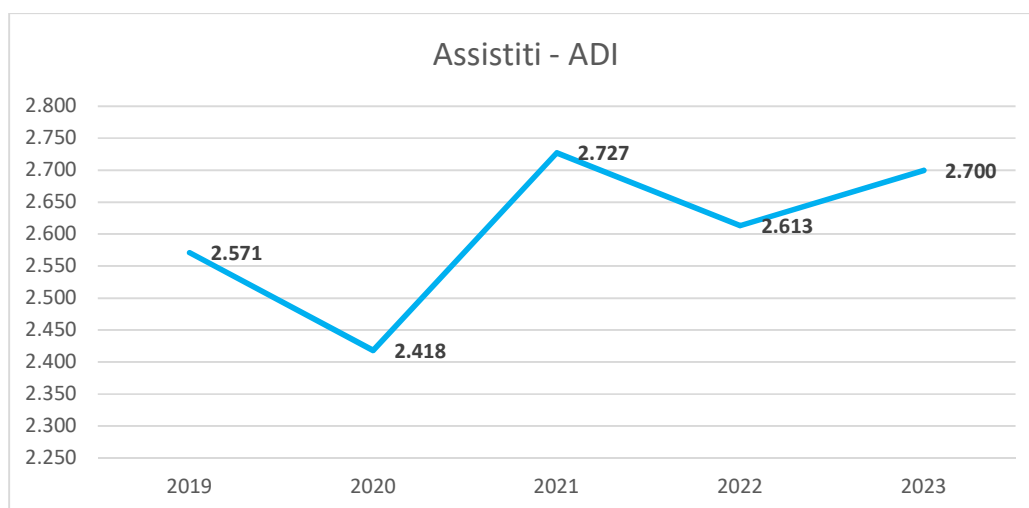
Studio Cardiologico Marongiu Antonio Maria S.R.L. Sassari (090064 - Sassari)
Studio Cardiologico Dott. Gianfranco Pittalis E C. S.A.S. Sassari (090064 - Sassari)
Studio Radiologico Ecografico Mulas Del Dott. Massimo Fiocca & C. S.A.S. Sassari (090064 - Sassari)
Studio Radiodiagnostica Srl Di Franco Urigo - Via Torino 26 Sassari (090064 - Sassari)
Studio Radiodiagnostica Srl Di Franco Urigo -Via Galleri 1 Sassari (090064 - Sassari)
Studio Dentistico Dott. Gian Franco Luigi Ventura S.A.S. Sassari (090064 - Sassari)
Laboratori Clinical'S S.R.L.-Alghero (090003 - Alghero)
Struttura Di Rieducazione Motoria Società Tamponi F.K.T. Turritana S.R.L. Ittiri (090033 - Ittiri)
Studio Medico Laser Chirurgia Ambulatoriale Srl Di Nemati Fard Mohammad-Sassari (090064 - Sassari)
Centro Di Fisiokinesiterapia E Ortopedia Ditta Medicasa Del Dott. Alberto Mura Porto Torres (090058 - Porto Torres)
Policlinico Sassarese - Labor S.P.A. (090064 - Sassari)

Fonte: elaborazione P&C ASL di Sassari su dati del sistema informativo aziendale ABACO aggiornato al 19/12/2023

### 3.2.2 Assistenza Domiciliare Integrata

L'assistenza domiciliare integrata (ADI) è un insieme di servizi e interventi sociosanitari erogati al paziente all'interno della sua abitazione al fine di evitare, per quanto possibile, il ricovero in ospedale o la collocazione in una struttura residenziale. Come rilevato nella figura 6, al 2023 il numero di pazienti assistiti in ADI è di 2.700, in aumento leggero rispetto all'anno precedente.

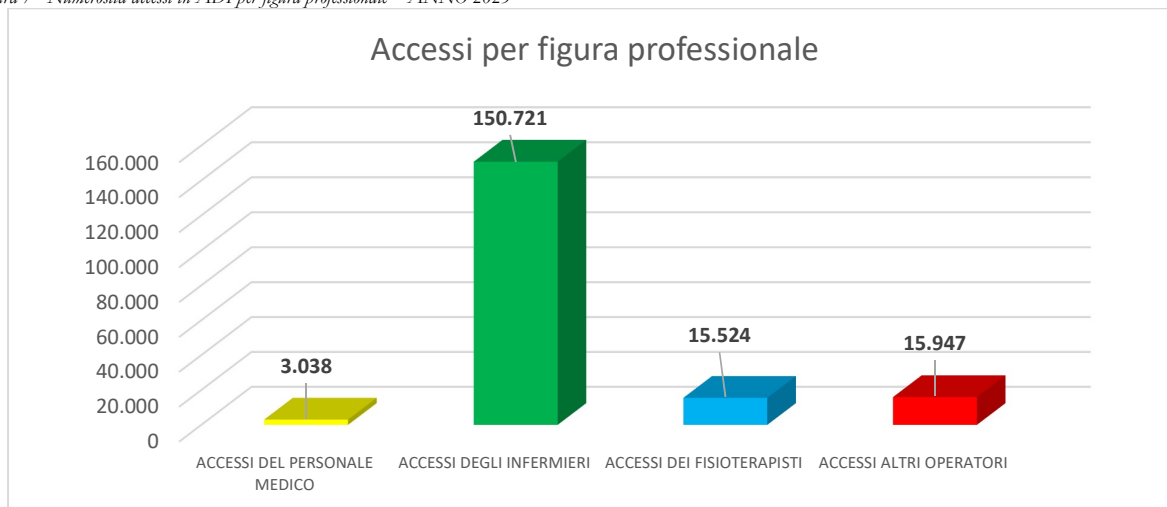
Figura 6 – Casi trattati in ADI



Fonte: elaborazione P&C ASL di Sassari su dati del sistema informativo aziendale ADI

Nel quadriennio considerato, il numero di accessi in ADI effettuati dalle principali categorie professionali coinvolte è passato da 115.132 nel 2019 a 185.230 nel 2023, con un incremento di oltre il 60%. La componente infermieristica è quella maggiormente coinvolta in quanto integrata con gli altri operatori in attività esclusiva di nursing, come evidenzia la tendenza nazionale.

Figura 7 - Numerosità accessi in ADI per figura professionale – ANNO 2023



Fonte: elaborazione Pe&C ASL di Sassari su dati del sistema informativo aziendale ADI

### 3.3 Dipartimento Prevenzione

#### 3.3.1 Area Medica

Il Dipartimento di Prevenzione Area medica ha, in generale, il compito di perseguire le finalità configuranti i livelli essenziali di assistenza di cui al DPCM 12.1.2017 – Allegato 1, Prevenzione collettiva e sanità pubblica (al quale integralmente si rimanda), con riguardo alle aree di intervento A, B, C, E, F, G, nonché, relativamente alle voci pertinenti, all'area di intervento D, fatti salvi obiettivi o linee operative ulteriori derivanti da indicazioni sovraordinate (nazionali e regionali) o da intese e opportunità accolte o ratificate in seno al sistema istituzionale locale. In un elenco sintetico e non esaustivo si indicano i seguenti compiti specifici:

- svolgere funzioni di tutela della salute collettiva negli ambienti di vita attraverso la prevenzione delle malattie infettive, il loro monitoraggio e la profilassi immunitaria sia attiva che passiva, garantendo la realizzazione dei programmi vaccinali (compreso quello relativo alla prosecuzione e alla stabilizzazione, secondo l'atteso, della vaccinazione anti-SARS-CoV-2) e curando lo sportello di medicina del viaggiatore;
- prevenire le infezioni correlate all'assistenza (ICA) e promuovere un uso corretto e responsabile di antimicrobici;
- garantire la vigilanza ed il monitoraggio delle problematiche legate all'igiene degli ambienti confinati;
- garantire l'attuazione, nei luoghi di lavoro, di programmi di prevenzione basati sulle attività di assistenza alle imprese (D.Lgs. 81/08 – art. 10), di controllo amministrativo e di vigilanza, in quanto ambiti di intervento rispondenti all'indirizzo programmatico nazionale (D.Lgs. 81/08 – art. 5; Piano Nazionale della Prevenzione 2020-25) e regionale (D.Lgs. 81/08 – art. 7; Piano Regionale della Prevenzione 2020-25) e costantemente alimentati dal confronto attivo fra gli attori istituzionali concorrenti;
- garantire il raggiungimento di adeguate percentuali di adesione grezza agli screening oncologici;
- presidiare la sicurezza alimentare e tutelare la salute del cittadino in quanto consumatore di alimenti, attraverso le previste azioni di autorizzazione, controllo e sorveglianza sulle attività produttive del comparto (nonché sui laboratori di analisi attivi nel medesimo settore) e sui relativi fattori di rischio alimentare;
- valutare i rischi sanitari conseguenti all'esposizione della popolazione a inquinanti ambientali potenzialmente derivanti dalle opere progettate in seno ad apposito piano o programma legato agli usuali dispositivi di pianificazione urbanistica;
- tutelare la salute rispetto ai fattori di rischio presenti in ambiente di vita non confinato, di rischio amianto, di rischio radon, di rischi derivanti dall'utilizzo di sostanze chimiche, miscele ed articoli.
- svolgere attività di supporto tecnico medico legale e certificativa, organizzare e coordinare gli organi collegiali sanitari, svolgere attività necrosettoria e collaborare con l'Autorità Giudiziaria nell'ambito di incarichi obbligatori di ausiliari di polizia giudiziaria, consulenti tecnici e periti;
- investire sul benessere dei giovani, scelta dal forte contenuto formativo e di *empowerment* rivolta, in un approccio il più possibile olistico, a quella che sarà la classe attiva (lavorativa e dirigente) nella società del prossimo futuro, e intesa a promuovere una crescita responsabile e consapevole attraverso l'adozione di stili di vita sani e il rifiuto consapevole di qualunque forma di dipendenza in una logica di ricerca di un benessere psicofisico e affettivo;
- mettere a sistema l'attenzione ai gruppi fragili, scelta che andrà declinata in termini di lotta alle disuguaglianze e di pianificazione di interventi organizzati (per programmi e tempi di attuazione) e di riconosciuta efficacia nella prevenzione delle disabilità;
- considerare l'individuo e le popolazioni in rapporto al proprio ambiente, con il contestuale avvio di programmi basati sulle necessarie sinergie intra ed extradipartimentali e volti alla tutela della salute della collettività rispetto ai fattori di rischio presenti nel contesto di vita;
- rafforzare l'impegno a una visione di salute pubblica informata al principio strategico One health, tale da assicurare, sulla scorta del relativo modello applicativo di integrazione multidisciplinare e mediante iniziative fatte oggetto di specifica pianificazione:
  - una corretta informazione di prevenzione – a) portata lungo canali adeguati e quanto più diffusa e b) concernente il possibile raggiungimento della cosiddetta “salute globale” attraverso la consapevolezza del legame indissolubile tra salute umana, salute animale e salute dell'ecosistema;

- la collaborazione intersettoriale (anche con fini di ricerca e di affinamento del modello) sia fra strutture dipartimentali sia fra queste e i potenziali soggetti concorrenti esterni.

Le strutture direttamente afferenti al Dipartimento di Prevenzione Area Medica, così come previsto nell'atto aziendale, sono le seguenti:

- 1) Igiene e sanità pubblica
- 2) Prevenzione e sicurezza nei luoghi di lavoro
- 3) Medicina legale
- 4) Prevenzione e Promozione della salute
- 5) Igiene dell'alimentazione e della Nutrizione (SIAN)
- 6) Centro Epidemiologico e Registri di Patologia – CEA del Nord Sardegna
- 7) Salute e Ambiente

Con riferimento alle attività dipartimentali, si riportano i dati relativi ai Servizi di Igiene e Sanità Pubblica (Tab. 9), di Prevenzione e Promozione della salute (screening oncologici) (Tab. 10) e di Prevenzione e Sicurezza negli Ambienti di Lavoro (Tab. 11).

Tabella 23 - Attività del servizio di igiene e sanità pubblica

ANNO	INDAGINI EPIDEMIOLOGICHE	RESIDENTI VACCINATI	PARERI RICHIESTI	PARERI ESPRESSI
2021	0	267.172	617	615
2022	31	173.483	700	696
2023	167	70.848	4.350	4.350

Fonte: elaborazione SIP

Tabella 24 - Attività di screening oncologici organizzati

ANNO	CAMPAGNE DI SCREENING	ATTIVITA'	Screening Cervice Uterina	Screening mammografico	Screening Colon Retto
2020	3	Inviti di 1° livello	12.258	9.388	532
		Adesioni	3.785	3.960	80
		Tasso di adesione	12,19%	15,20%	1,03%
2021	3	Inviti di 1° livello	13.818	10.686	11.157
		Adesioni	5.028	6.249	3.658
		Tasso di adesione	16,33%	23,68%	7%
2022	3	Inviti di 1° livello	20.513	17.736	8.189
		Adesioni	7.243	5.446	1.991
		Tasso di adesione	23,78%	20,50%	3,80%
2023	3	Inviti di 1° livello	24.377	9.076	23.224
		Adesioni	9.556	5.610	6.352
		Tasso di adesione	33,00%	22,16%	12,85%

Fonte: elaborazione su estrazioni GISCI-GISMAGISCOR sul gestionale screening

Tabella 25 - Attività SPRESAL

DESCRIZIONE	2021	2022	2023	Note
N° malattie professionali	142	223	241	
N° visite ex esposti all'amianto	412	336	244	
N° visite (ricorsi contro giudizio d idoneità, altre categorie lavorative)	52	41	27	24 visite per Ricorsi Avverso Parere + 3 fochini
N° infortuni presi in carico	53	58	70	
N° cantieri ispezionati	312	353	307	
N° aziende edili ispezionate	376	388	404	
N° aziende agricole ispezionate	46	50	45	
N° aziende altri comparti ispezionate	222	193	260	
N° interventi di assistenza alle imprese (seminari, interventi informativi, corsi abilitanti e altro)	3	15	16	considerando una sola data per evento PMP (Scuole, edilizia, pesca e agricoltura) - 22
N° riscontri attraverso sportello informativo	22	35	34	

Fonte: elaborazione SPRESAL

### 3.3.2 Area Veterinaria

La Sanità Pubblica Veterinaria in Sardegna è particolarmente impegnata nel contrasto alle malattie infettive, specie alle zoonosi, e a quelle che determinano allarme sociale e impatto negativo sul comparto agro-zootecnico dell'isola. Il Dipartimento di Prevenzione Area veterinaria svolge principalmente le seguenti funzioni:

- controllo della sanità degli allevamenti attraverso la lotta alle malattie infettive e diffuse.
- protezione dei consumatori dalle insidie dei contaminati ambientali e dai presidi chimico-farmacologici.
- attuazione di piani di risanamento o di eradicazione contro le malattie infettive e diffuse di origine animale.
- gestione dell'anagrafe zootecnica per assicurare l'identificazione degli animali e la rintracciabilità degli alimenti.
- coordinamento regionale dei Servizi veterinari per la peste suina africana.
- tutela della salute del consumatore attraverso il controllo della produzione, trasformazione, conservazione, trasporto, commercializzazione e distribuzione di tutti gli alimenti d'origine animale (carne, uova, pesce,) e loro derivati.
- adeguamento rispetto alla normativa comunitaria delle procedure di controllo in tutti gli stabilimenti.
- verifica dell'applicazione dei sistemi di autocontrollo ed esecuzione dei controlli sui sistemi di certificazione della sicurezza e delle procedure di garanzia di tracciabilità.
- attività di vigilanza e prevenzione del randagismo e gestione dell'anagrafe degli animali da compagnia e delle attività per la tutela, vigilanza e sorveglianza sul benessere degli animali da compagnia.
- attività di controllo sull'alimentazione animale, sulla riproduzione animale, sull'impiego del farmaco veterinario e dei prodotti usati come promotori di performance. Inoltre svolge attività di vigilanza e controllo sulla produzione del miele.
- predisposizioni di procedure documentate che garantiscano l'uniformità dei controlli ufficiali relativi alla sicurezza alimentare e di fornire indicazioni operative in materia di rafforzamento della sorveglianza e riduzione del rischio per le malattie animali e le zoonosi.

Le strutture direttamente afferenti al Dipartimento di Prevenzione Area Veterinaria, così come previsto nell'atto aziendale, sono le seguenti:

- 1) Sanità Animale e anagrafi zootecniche
- 2) Igiene della Produzione, trasformazione, commercializzazione, conservazione e trasporto degli alimenti di origine animale (SIAOA)
- 3) Randagismo e anagrafe animali da compagnia
- 4) Igiene degli allevamenti e delle produzioni zootecniche (SIAPZ)
- 5) Servizio igienico sanitario
- 6) Gestione e controllo delle qualità e della sicurezza alimentare di origine animale

Di seguito le principali attività di prevenzione.

Tabella 26- Attività Servizio di Sanità Animale

DESCRIZIONE	2020	2021	2022	2023
numero di prestazioni su portale BDN (anagrafe e SANAN)	975.553	828.216	818.189	1.222.976
numero di aziende controllate per Piani di risanamento	903	1.246	1.112	1.058
numero di aziende controllate per peste suina africana	877	1.039	466	254
numero controlli ufficiali Check list I&R	275	312	333	270

Fonte: elaborazione SANITA' ANIMALE

Tabella 27 - Attività Servizio SLAPZ

DESCRIZIONE	2020	2021	2022	2023
DUAP	652	670	717	585
Controlli ufficiali (Benessere, Condizionalità, Farmaco, Sicurezza alimentare, SOA )	477	608	717	1126
Autorizzazione trasporto animali	49	62	58	93
Campioni (PRR, PRAA, PRCUA, MBV, Additivi e Aromi, UVAC, Export)	164	418	333	313
Certificati Export	1106	1338	1382	1208

Fonte: elaborazione SLAPZ

Tabella 28 - Attività Servizio di SLAOA

DESCRIZIONE	2020	2021	2022	2023
Controlli ufficiali	651	271	923	708
Numero di campioni effettuati per ridurre i rischi chimici e batteriologici	252	178	164	196
Numero di stabilimenti categorizzati	104	22	136	176
Numero di campioni effettuati per ricerca residui	9	65	94	113

Fonte: elaborazione SLAOA

### 3.4 Dipartimento Salute Mentale e Dipendenze

Il Dipartimento di Salute Mentale e Dipendenze (DSMD) rappresenta l'articolazione preposta alla prevenzione, diagnosi, cura e riabilitazione del disagio e del disturbo psichico dei cittadini. Le attività di prevenzione, diagnosi, cura e riabilitazione del dipartimento di Salute Mentale sono svolte all'interno dei seguenti servizi:

- Centro di salute mentale (CSM);
- Servizio psichiatrico di diagnosi e cura (SPDC);
- Servizio Dipendenze (Ser.D);
- Neuropsichiatria dell'infanzia e dell'adolescenza;
- Psichiatria forense;
- Riabilitazione residenziale e semiresidenziale psichiatrica.

In tale contesto è fondamentale promuovere una cultura proattiva verso la Salute mentale che permetta di intercettare precocemente il bisogno, evitare l'acutizzazione del problema e favorire il recupero. Evoluzione culturale necessaria considerando che la salute mentale è una delle aree sanitarie più complesse poiché richiede una stretta integrazione del sistema sanitario con i servizi sociali, la rete relazionale dell'individuo e la società, nonché un notevole coordinamento tra la rete dei servizi sanitari stessi afferenti e non alla rete integrata per la salute mentale.

Tabella 29 - Pazienti in carico al DSMD

STRUTTURE SANITARIE TERRITORIALI CSM	Pazienti 2022	Pazienti 2023
010029 - Csm Sassari e Romangia Sede Periferica P. Torres (090058)	295	286
010030 - Csm Sassari e Romangia, Sede Perifer. Castelsardo (090023)	82	101
010031 - Csm Ozieri, Sede Periferica Bono (090012 - Bono)	44	44
010032 - Csm Alghero, Sede Periferica Thiesi (090071 - Thiesi)	150	150
075200 - Csm Alghero (090003 - Alghero)	1.034	1.127
075300 - Csm Ozieri (090052 - Ozieri)	208	189
075400 - Csm Sassari e Romangia sede - Via Amendola (090064 - Sassari)	2.928	3.019
075500 - Csm Sassari - Via Sennori (090064 - Sassari)		
<b>Totale</b>	<b>4.741</b>	<b>4.916</b>

Fonte: elaborazione P&C ASL di Sassari su dati del sistema informativo aziendale

Tabella 30 - Prestazioni erogate dai CSM

STRUTTURE SANITARIE TERRITORIALI CSM	Prestazioni 2022	Prestazioni 2023
010029 - Csm Sassari e Romangia Sede Periferica P. Torres (090058)	3.894	3.537
010030 - Csm Sassari e Romangia, Sede Perifer. Castelsardo (090023)	2.155	2.296
010031 - Csm Ozieri, Sede Periferica Bono (090012 - Bono)	3.315	3.315
010032 - Csm Alghero, Sede Periferica Thiesi (090071 - Thiesi)	3.998	4.113
075200 - Csm Alghero (090003 - Alghero)	20.632	18.961
075300 - Csm Ozieri (090052 - Ozieri)	8.799	6963
075400 - Csm Sassari e Romangia sede - Via Amendola (090064 - Sassari)	47.624	53.429
<b>Totale</b>	<b>90.417</b>	<b>92.614</b>

Fonte: Elaborazione DSMD



## 5 Investimenti

Con la Del. G.R. 12/16 del 7 aprile 2022, la Regione Autonoma della Sardegna ha recepito i finanziamenti riferiti al Piano nazionale di ripresa e resilienza, Missione 6 Salute e Piano nazionale per gli investimenti complementari, come definiti nel decreto di riparto del Ministro della Salute del 20 gennaio 2022. Sono state definite le linee di intervento ammesse ai finanziamenti PNRR:

- 1.1 Case della Comunità e presa in carico della persona;
- 1.2 Casa come primo luogo di cura e telemedicina;
- 1.2.1 Casa come primo luogo di cura (ADI);
- 1.2.2 Implementazione delle Centrali operative territoriali (COT);
- 1.2.3 Telemedicina per un migliore supporto ai pazienti cronici;
- 1.3 Rafforzamento dell'assistenza sanitaria intermedia e delle sue strutture (Ospedali di Comunità).

Con successiva Del. G.R. 37/24 del 14 dicembre 2022 sono stati definita la programmazione PNRR per linee di intervento e per soggetto attuatore.

### 5.1 Edilizia Sanitaria

Con un investimento stanziato di circa 26,5 milioni di euro, l'ASL di Sassari ha avviato i cantieri per realizzare 10 Case di Comunità, secondo il modello Hub-Spoke definito nel DM 77/2022.

DISTRETTO	STRUTTURA	TIPOLOGIA	COMUNE	RISORSE
ALGHERO	POLIAMBULATORIO	HUB	ALGHERO	3.345.000 €
ALGHERO	OSPEDALE ALIVESI	SPOKE	ITTIRI	1.869.000 €
OZIERI	OSPEDALE SEGNI (CORPO C)	HUB	OZIERI	2.567.000 €
OZIERI	EX OSPEDALE MANAI	SPOKE	BONORVA	3.915.000 €
OZIERI	POLIAMBULATORIO	SPOKE	BONO	2.301.000 €
SASSARI	POLIAMBULATORIO	HUB	SASSARI	3.591.000 €
SASSARI	PRESIDIO SANITARIO CONTI	SPOKE	SASSARI	3.664.000 €
SASSARI	ANDRIOLU	SPOKE	PORTO TORRES	2.988.000 €
SASSARI	POLIAMBULATORIO	SPOKE	PERFUGAS	1.159.000 €
SASSARI	POLIAMBULATORIO	SPOKE	CASTERISARDO	1.159.000 €
<b>TOTALE RISORSE</b>				<b>26.558.000 €</b>

All'interno del territorio dell'ASL di Sassari, secondo quanto stabilito con DGR 12/16 del 7 aprile 2022 e dalla successiva DGR 37/24 del 14 dicembre 2022, è stata prevista la realizzazione di due COT per 553.400€ di cui 346.075 € con risorse PNRR e 207.325 € con co-finanziamento regionale, nei distretti di:

1. Sassari (ex archivio pal. H dell'ex ospedale psichiatrico Rizzeddu, Sassari);
2. Alghero (Presidio Alivesi a Ittiri, sede della CdC e dell'OdC).

A livello regionale, la legge di riforma sanitaria n. 24/2020, ai sensi dell'art. 45, comma 1, ha istituito 22 l'Ospedale di comunità (OsCo), prevendendo l'onere in capo alle ASL di organizzare “nell'ambito della programmazione e delle specifiche linee-guida regionali, uno o più ospedali di comunità, anche mediante la ristrutturazione della rete ospedaliera e la riconversione di posti letto per la degenza in strutture già esistenti oppure attraverso l'utilizzo di idonee strutture extra- ospedaliere”. Di seguito il dettaglio delle strutture che l'ASL 1 intende attivare:

DISTRETTO	STRUTTURA	COMUNE	RISORSE
SASSARI	SAN GIOVANNI BATTISTA	PLOAGHE	2.302.000 €
SASSARI	PRESIDIO SANITARIO TERRITORIALE CONTI” (PAD. D)	SASSARI	3.675.002 €
SASSARI	COMPLESSO EX VILLAGGIO SAN CAMILLO	SASSARI	2.458.700 €
OZIERI	OSPEDALE SEGNI (CORPO B)	OZIERI	2.922.000 €
<b>TOTALE RISORSE PNRR</b>			<b>11.357.702 €</b>

Nella DGR n. 12/16 del 7 aprile 2022 la Giunta regionale sulla linea di finanziamento M6C2 Interventi 1.2 Verso un ospedale sicuro e sostenibile – Sismica, i seguenti finanziamenti, sono previsti due interventi per la ASL 1 di Sassari:

<b>TIPOLOGIA INTEVENTO</b>	<b>TOTALE RISORSE PNRR</b>
OSPEDALE CIVILE ALGHERO – VERIFICHE DI VULNERABILITA' STRUTTURALE E CONSEGUENTI INTERVENTI DI ADEGUAMENTO ANTISISMICO DELLE COMPONENTI STRUTTURALI ESISTENTI	€ 814.500
OSPEDALE CIVILE OZIERI – VERIFICHE DI VULNERABILITA' STRUTTURALE E CONSEGUENTI INTERVENTI DI ADEGUAMENTO ANTISISMICO DELLE COMPONENTI STRUTTURALI ESISTENTI	€ 1.918.801
<b>TOTALE OPERE FINANZIATE</b>	<b>€ 2.733.301</b>

## 5.2 Ammodernamento tecnologico

Con deliberazione n.12/16 del 7 aprile 2022 la Giunta regionale ha approvato il riparto tra le Aziende facenti parte del Sistema Sanitario Regionale, delle risorse PNRR- PNC, Missione 6, così come definite con il decreto del Ministro della Salute del 20 gennaio 2022, nell'ambito del quale alla Regione Autonoma della Sardegna sono state riconosciute risorse pari ad € 271.239.688,57.

Per quanto concerne la linea di finanziamento I – M6C2 Intervento 1.1 Ammodernamento del parco tecnologico e digitale ospedaliero Grandi apparecchiature sanitarie sono stati finanziati, a beneficio della ASL 1 di Sassari, i seguenti interventi:

<b>TIPOLOGIA TECNOLOGIA</b>	<b>IMPORTO TECNOLOGIA</b>	<b>CO-FINANZIAMENTO REGIONALE (DGR 12-16 del 07.04.2022)</b>
TAC 128 STRATI - PO CIVILE ALGHERO	530.000,00 €	55.000,00 €
TAC 128 STRATI - PO ANTONIO SEGNI OZIERI	530.000,00 €	88.000,00 €
RMN 1.5 TESLA - PO CIVILE ALGHERO	914.000,00 €	150.000,00 €
RMN 1.5 TESLA - PO ANTONIO SEGNI OZIERI	914.000,00 €	100.000,00 €
ECOTOMOGRFO MULTIDISCIPLINARE - PO CIVILE ALGHERO	82.000,00 €	0,00 €
ECOTOMOGRFO MULTIDISCIPLINARE - PO CIVILE ALGHERO	82.000,00 €	0,00 €
ECOTOMOGRFO MULTIDISCIPLINARE - PO ANTONIO SEGNI OZIERI	82.000,00 €	0,00 €
TELECOMANDATO DIGITALE PER ESAMI DI PRONTO SOCCORSO - PO CIVILE ALGHERO (Sistema Polifunzionale)	305.000,00 €	25.000,00 €
CONE BEAM CT - PO ANTONIO SEGNI OZIERI	73.200,00 €	2.000,00 €
DENSITOMETRO OSSEO - PO MARINO ALGHERO	48.800,00 €	2.000,00 €
<b>FINANZIAMENTO PARZIALE</b>	<b>3.524.400,00 €</b>	<b>458.600,00</b>
<b>TOTALE OPERE FINANZIATE</b>	<b>€ 3.983.000,00</b>	

In base al riparto di competenze risultante sulla base della L.R. 24/2020, la progettazione e l'implementazione delle procedure di approvvigionamento delle citate apparecchiature ricade sull'ARES Sardegna.

## 6 La gestione economico-finanziaria dell'Azienda

### 6.1 Sintesi del Bilancio e relazione sul grado di raggiungimento degli obiettivi economico-finanziari e Confronto CE Consuntivo/Preventivo

Il bilancio di esercizio 2023, composto da Stato Patrimoniale, Conto Economico, Nota Integrativa e Rendiconto Finanziario, e corredato dalla Relazione sulla Gestione sottoscritta dal Direttore Generale, è stato redatto secondo le disposizioni di cui al D.lgs n. 118/2011 e s.m.i..

Il Consuntivo 2023 registra una perdita pari ad € -22.808.596,01.

Di seguito si riporta il dettaglio dei ricavi e dei costi relativi all'esercizio 2023 confrontato con quanto indicato nel bilancio di previsione.

Tabella 31 - Sintesi CE 2023

VOCE MODELLO CE	Bilancio 2023	BEP 2023	VARIAZIONE	
			Importo	%
A) Valore della produzione				
A.1) Contributi in c/esercizio	631.524.732,85	601.416.306,63	30.108.426,22	5,01%
A.2) Rettifica contributi c/esercizio per destinazione ad investimenti	-2.194.182,45	-4.000.000,00	1.805.817,55	-45,15%
A.3) Utilizzo fondi per quote inutilizzate contributi vincolati di esercizi precedenti	7.890.197,12		7.890.197,12	
A.4) Ricavi per prestazioni sanitarie e sociosanitarie a rilevanza sanitaria	10.450.147,31	43.804.732,99	-33.354.585,68	-76,14%
A.5) Concorsi, recuperi e rimborsi	6.322.377,95	3.410.328,17	2.912.049,78	85,39%
A.6) Compartecipazione alla spesa per prestazioni sanitarie (Ticket)	3.321.770,24	2.894.196,47	427.573,77	14,77%
A.7) Quota contributi c/capitale imputata all'esercizio	7.272.826,28	7.401.193,20	-128.366,92	-1,73%
A.8) Incrementi delle immobilizzazioni per lavori interni				-
A.9) Altri ricavi e proventi	84.960,85	442.688,19	-357.727,34	-80,81%
<b>Totale valore della produzione (A)</b>	<b>664.672.830,15</b>	<b>655.369.445,65</b>	<b>9.303.384,50</b>	<b>1,42%</b>
B) Costi della produzione				
B.1) Acquisti di beni	59.770.936,11	56.480.493,28	3.290.442,83	5,83%
B.2) Acquisti di servizi	435.028.800,78	407.379.335,84	27.649.464,94	6,79%
B.3) Manutenzione e riparazione (ordinaria externalizzata)	6.445.780,30	10.058.849,23	-3.613.068,93	-35,92%
B.4) Godimento di beni di terzi	3.209.952,67	7.045.745,74	-3.835.793,07	-54,44%
B.5) Personale del ruolo sanitario	108.283.042,64	100.750.315,74	7.532.726,90	7,48%
B.6) Personale del ruolo professionale	288.848,55	378.913,47	-90.064,92	-23,77%
B.7) Personale del ruolo tecnico	14.424.116,36	17.131.105,60	-2.706.989,24	-15,80%
B.8) Personale del ruolo amministrativo	8.126.329,32	8.468.406,12	-342.076,80	-4,04%
B.9) Oneri diversi di gestione	2.296.144,86	2.573.046,90	-276.902,04	-10,76%
<b>Totale costi della produzione (B)</b>	<b>676.786.228,18</b>	<b>645.465.835,84</b>	<b>31.320.392,34</b>	<b>4,85%</b>
C) Proventi e oneri finanziari				-
C.1) Interessi attivi	0,7		0,7	-

VOCE MODELLO CE	Bilancio 2023	BEP 2023	VARIAZIONE	
			Importo	%
C.2) Altri proventi				-
C.3) Interessi passivi	58,32		58,32	
C.4) Altri oneri				-
<b>Totale proventi e oneri finanziari (C)</b>	<b>-57,62</b>		<b>-57,62</b>	
D) Rettifiche di valore di attività finanziarie				
D.1) Rivalutazioni				-
D.2) Svalutazioni				-
<b>E) Proventi e oneri straordinari</b>				
E.1) Proventi straordinari	503.807,50		503.807,50	-
E.2) Oneri straordinari	1.530.845,78		1.530.845,78	-
<b>Totale proventi e oneri straordinari (E)</b>	<b>-1.027.038,28</b>		<b>-1.027.038,28</b>	<b>-</b>
Y.1) IRAP	9.568.504,08	9.903.609,81	-335.105,73	-3,38%
Y.2) IRES	99.598,00		99.598,00	
Y.3) Accantonamento a F.do Imposte (Accertamenti, condoni, ecc.)				-
<b>Totale imposte e tasse</b>	<b>9.668.102,08</b>	<b>9.903.609,81</b>	<b>-235.507,73</b>	<b>-2,38%</b>
<b>RISULTATO DI ESERCIZIO</b>	<b>-22.808.596,01</b>		<b>-22.808.596,01</b>	

#### A) VALORE DELLA PRODUZIONE

Nel 2023 il valore della produzione ammonta a 664.672.830 euro, con un incremento dell'1,42% rispetto al Budget Economico Preventivo (BEP) 2023. Tale crescita è determinata principalmente dall'aumento dei contributi in conto esercizio (+5,01%), che rappresentano la voce di maggiore peso nel bilancio aziendale.

Descrizione	CONS 2023	BEP 2023	$\Delta$ CONS 2023 - BEP 2023	$\Delta\%$ CONS 2023 - BEP 2023
	a	b	c=a-b	d=c/b
<b>Totale valore della produzione (A)</b>	<b>664.672.830,15</b>	<b>655.369.445,65</b>	<b>9.303.384,50</b>	<b>1,42%</b>

Si registra, invece, una riduzione significativa dei ricavi per prestazioni sanitarie e sociosanitarie a rilevanza sanitaria (-76,14%), che passano da 43,8 milioni a 10,4 milioni di euro, in parte compensata dall'incremento dei concorsi, recuperi e rimborsi (+85,39%) e dalla compartecipazione alla spesa sanitaria (ticket), in crescita del 14,77%.

#### B) COSTI DELLA PRODUZIONE

Descrizione	CONS 2023	BEP 2023	$\Delta$ CONS 2023 - BEP 2023	$\Delta\%$ CONS 2023 - BEP 2023
	a	b	c=a-b	d=c/b
<b>Totale costi della produzione (B)</b>	<b>676.786.228,18</b>	<b>645.465.835,84</b>	<b>31.320.392,34</b>	<b>4,85%</b>

Sul fronte dei costi della produzione si osserva un incremento complessivo del 4,85%, pari a circa 31,3 milioni di euro in più rispetto al BEP. Le principali variazioni riguardano in particolare la voce relativa agli acquisti di servizi, che registra una crescita del 6,79% rispetto alle previsioni. Tale incremento evidenzia costi per servizi superiori a quanto stimato in fase di programmazione ed è in parte riconducibile alla gestione dei servizi aziendali da parte di

ARES, che non ha ancora consolidato un sistema stabile di ribaltamento dei costi. Questa circostanza rende complessa una stima previsionale accurata delle spese da imputare all'Azienda, determinando scostamenti significativi tra budget e consuntivo. In aggiunta, le assegnazioni provvisorie da parte della Regione Autonoma della Sardegna, effettuate in fase di predisposizione del bilancio previsionale, contribuiscono a ridurre l'attendibilità dello strumento previsionale stesso, rendendo più complesso il confronto tra le previsioni di spesa e i risultati consuntivi.

## 6.2 Dati modello LA

Di seguito la sintesi dei costi descritti per livello di assistenza da modello LA.

Modello LA 2023 (sintesi)	Totale	%
Totale Prevenzione Collettiva e Sanità Pubblica	40.078.482,95	6,05%
Totale Assistenza Distrettuale	481.929.603,98	72,78%
Totale Assistenza Ospedaliera	140.204.280,47	21,17%
<b>Totale</b>	<b>662.212.367,40</b>	<b>100,00%</b>

L'esposizione dei costi riclassificati per assi assistenziali evidenzia che l'Attività distrettuale ha assorbito oltre il 72% delle risorse, per oltre 481 €/mln, mentre l'attività ospedaliera si attesta su circa il 21% con oltre 140 €/mln.

Significativo il dato della prevenzione che supera il 6% delle risorse, segnando un importante investimento per l'azienda.

## 7 Stato Patrimoniale

SCHEMA DI BILANCIO <i>Decreto Interministeriale 20 marzo 2013</i>		Anno 2023	Anno 2022	VARIAZIONE 2023-2022		
				Importo	%	
A) PATRIMONIO NETTO						
I Fondo di dotazione		25.367.191,50	25.367.191,50	-		
II Finanziamenti per investimenti		141.225.038,26	135.728.183,73	5.496.855	4,0%	
1) Finanziamenti per beni di prima dotazione		5.569.776,06	6.255.036,49	-685.260	-11,0%	
2) Finanziamenti da Stato per investimenti		43.916.378,35	38.140.619,30	5.775.759	15,1%	
a) Finanziamenti da Stato ex art. 20 Legge 67/88				-	-	
b) Finanziamenti da Stato per ricerca				-	-	
c) Finanziamenti da Stato - altro		43.916.378,35	38.140.619,30	5.775.759	15,1%	
3) Finanziamenti da Regione per investimenti		81.296.438,11	80.410.920,45	885.518	1,1%	
4) Finanziamenti da altri soggetti pubblici per investimenti		289.700,00		289.700	-	
5) Finanziamenti per investimenti da rettifica contributi in conto esercizio		10.152.745,74	10.921.607,49	-768.862	-7,0%	
III Riserve da donazioni e lasciti vincolati ad investimenti		5.137.602,08	5.194.882,71	-57.281	-1,1%	
IV Altre riserve				-	-	
V Contributi per ripiano perdite				-	-	
VI Utili (perdite) portati a nuovo		11.776.704,81		11.776.705	-	
VII Utile (perdita) dell'esercizio		-22.808.596,01	11.776.704,81	-34.585.301	-293,7%	
Totale A)		160.697.940,64	178.066.962,75	-17.369.022	-9,8%	
FONDI PER RISCHI ED ONERI						
1) Fondi per imposte, anche differite				-	-	
2) Fondi per rischi		7.994.565,91	7.955.914,30	38.652	0,5%	
3) Fondi da distribuire				-	-	
4) Quota inutilizzata contributi di parte corrente vincolati		47.541.314,32	27.956.877,19	19.584.437	70,1%	
5) Altri fondi oneri		10.952.721,66	5.078.536,48	5.874.185	115,7%	
Totale B)		66.488.601,89	40.991.327,97	25.497.274	62,2%	
TRATTAMENTO FINE RAPPORTO						
1) Premi operosità		1.773.582,93	800.000,00	973.583	121,7%	
2) TFR personale dipendente				-	-	
Totale C)		1.773.582,93	800.000,00	973.583	121,7%	
DEBITI (con separata indicazione, per ciascuna voce, degli importi esigibili oltre l'esercizio successivo)						
	Entro 12 mesi	Oltre 12 mesi				
1) Mutui passivi				-	-	
2) Debiti v/Stato	22.354,89		22.354,89	5.717,28	16.638	291,0%
3) Debiti v/Regione o Provincia Autonoma	89.076,59		89.076,59	6.344,41	82.732	1304,0%
4) Debiti v/Comuni	346.743,00		346.743,00	120.411,20	226.332	188,0%
5) Debiti v/aziende sanitarie pubbliche	7.597.532,63		7.597.532,63	3.650.666,78	3.946.866	108,1%
a) Debiti v/ aziende sanitarie pubbliche della Regione per spesa corrente e mobilità				-	-	
b) Debiti v/ aziende sanitarie pubbliche della Regione per finanziamento sanitario aggiuntivo corrente L.E.A				-	-	
c) Debiti v/ aziende sanitarie pubbliche della Regione per finanziamento sanitario aggiuntivo corrente extra L.E.A				-	-	
d) Debiti v/ aziende sanitarie pubbliche della Regione per altre prestazioni	7.488.553,71		7.488.553,71	3.637.616,26	3.850.937	105,9%
e) Debiti v/ aziende sanitarie pubbliche della Regione per versamenti a patrimonio netto				-	-	
f) Debiti v/ aziende sanitarie pubbliche fuori Regione	108.978,92		108.978,92	13.050,52	95.928	735,1%
6) Debiti v/società partecipate e/o enti dipendenti della Regione	142.622,43		142.622,43	11.373,74	131.249	1154,0%
7) Debiti v/fornitori	20.277.625,77		20.277.625,77	10.718.102,91	9.559.523	89,2%
8) Debiti v/Istituto Tesoriere				-	-	
9) Debiti tributari	5.586.939,28		5.586.939,28	4.831.388,29	755.551	15,6%
10) Debiti v/altri finanziatori				-	-	
11) Debiti v/istituti previdenziali, assistenziali e sicurezza sociale	11.828.721,93		11.828.721,93	9.124.674,04	2.704.048	29,6%

<b>SCHEMA DI BILANCIO</b> <i>Decreto Interministeriale 20 marzo 2013</i>			Anno 2023	Anno 2022	VARIAZIONE 2023-2022	
					Importo	%
12) Debiti v/altri	24.063.183,42		24.063.183,42	16.198.726,71	7.864.457	48,5%
Totale D)	69.954.799,94		69.954.799,94	44.667.405,36	25.287.395	56,6%
RATEI E RISCONTI PASSIVI						
1) Ratei passivi					-	-
2) Risconti passivi			3.049.056,59	2.470.477,55	578.579	23,4%
Totale E)			3.049.056,59	2.470.477,55	578.579	23,4%
TOTALE PASSIVO E PATRIMONIO NETTO (A+B+C+D+E)			301.963.981,99	266.996.173,63	34.967.808	13,1%
CONTI D'ORDINE						
1) Canoni di leasing ancora da pagare					-	-
2) Depositi cauzionali					-	-
3) Beni in comodato					-	-
4) Altri conti d'ordine					-	-
Totale F)					-	-



SCHEMA DI BILANCIO <i>Decreto Interministeriale 20 marzo 2013</i>		Anno 2023	Anno 2022	VARIAZIONE 2023-2022			
				Importo	%		
A) IMMOBILIZZAZIONI							
I Immobilizzazioni immateriali		2.879.673,90	2.754.819,97	124.854	4,5%		
1) Costi d'impianto e di ampliamento				-	-		
2) Costi di ricerca e sviluppo				-	-		
3) Diritti di brevetto e di utilizzazione delle opere dell'ingegno				-	-		
4) Immobilizzazioni immateriali in corso e acconti		1.376.615,92	1.060.341,30	316.275	29,8%		
5) Altre immobilizzazioni immateriali		1.503.057,98	1.694.478,67	-191.421	-11,3%		
II Immobilizzazioni materiali		70.990.224,31	70.948.307,25	41.917	0,1%		
1) Terreni				-	-		
a) Terreni disponibili				-	-		
b) Terreni indisponibili				-	-		
2) Fabbricati		51.453.271,48	55.159.287,96	-3.706.016	-6,7%		
a) Fabbricati non strumentali (disponibili)		304.816,60	349.993,02	-45.176	-12,9%		
b) Fabbricati strumentali (indisponibili)		51.148.454,88	54.809.294,94	-3.660.840	-6,7%		
3) Impianti e macchinari		886.186,44	1.238.819,65	-352.633	-28,5%		
4) Attrezzature sanitarie e scientifiche		7.706.369,05	8.171.081,45	-464.712	-5,7%		
5) Mobili e arredi		187.281,45	214.327,46	-27.046	-12,6%		
6) Automezzi		12.300,01	24.600,03	-12.300	-50,0%		
7) Oggetti d'arte				-	-		
8) Altre immobilizzazioni materiali		1.206.340,17	1.297.864,07	-91.524	-7,1%		
9) Immobilizzazioni materiali in corso e acconti		9.538.475,71	4.842.326,63	4.696.149	97,0%		
		Entro 12 mesi	Oltre 12 mesi				
III Immobilizzazioni finanziarie (con separata indicazione, per ciascuna voce dei crediti, degli importi esigibili entro l'esercizio successivo)		-	-	-	-		
1) Crediti finanziari		-	-	-	-		
a) Crediti finanziari v/ Stato		-	-	-	-		
b) Crediti finanziari v/ Regione		-	-	-	-		
c) Crediti finanziari v/ partecipate		-	-	-	-		
d) Crediti finanziari v/ altri		-	-	-	-		
2) Titoli				-	-		
a) Partecipazioni				-	-		
b) Altri titoli				-	-		
Totale A)		73.869.898,21	73.703.127,22	166.771	0,2%		
B) ATTIVO CIRCOLANTE							
I Rimanenze		14.015.783,98	11.117.660,16	2.898.124	26,1%		
1) Rimanenze beni sanitari		13.793.026,59	10.854.371,01	2.938.656	27,1%		
2) Rimanenze beni non sanitari		222.757,39	263.289,15	-40.532	-15,4%		
3) Acconti per acquisti beni sanitari				-	-		
4) Acconti per acquisti beni non sanitari				-	-		
		Entro 12 mesi	Oltre 12 mesi				
II Crediti (con separata indicazione, per ciascuna voce, degli importi esigibili oltre		81.643.085	57.796.729	139.439.813,66	161.516.467,76	-22.076.654	-13,7%
1) Crediti v/Stato		13.629.546	29.123.252	42.752.798,40	37.214.022,00	5.538.776	14,9%
a) Crediti v/ Stato - parte corrente		-	960.210	960.210,00		960.210	-
1) Crediti v/Stato per spesa corrente e acconti		-	-			-	-
2) Crediti v/Stato - altro		-	960.210	960.210,00		960.210	-
b) Crediti v/ Stato - investimenti		13.629.546	28.163.042	41.792.588,40	37.214.022,00	4.578.566	12,3%
c) Crediti v/ Stato - per ricerca		-	-			-	-
1) Crediti v/Ministero della Salute per ricerca corrente		-	-			-	-
2) Crediti v/Ministero della Salute per ricerca finalizzata		-	-			-	-
3) Crediti v/Stato per ricerca - altre Amministrazioni centrali		-	-			-	-
4) Crediti v/Stato - investimenti per ricerca		-	-			-	-

SCHEMA DI BILANCIO Decreto Interministeriale 20 marzo 2013			Anno 2023	Anno 2022	VARIAZIONE 2023-2022	
					Importo	%
d) Crediti v/prefetture	-	-			-	-
2) Crediti v/Regione o Provincia Autonoma	26.763.377	28.673.477	55.436.853,50	80.660.758,67	-25.223.905	-31,3%
a) Crediti v/Regione o Provincia Autonoma - parte corrente	25.269.764	-	25.269.763,87	45.662.911,07	-20.393.147	-44,7%
1) Crediti v/Regione o Provincia Autonoma per spesa corrente	25.269.764	-	25.269.763,87	45.662.911,07	-20.393.147	-44,7%
a) Crediti v/Regione o Provincia Autonoma per finanziamento sanitario ordinario corrente	12.581.448	-	12.581.448,18	27.569.248,97	-14.987.801	-54,4%
b) Crediti v/Regione o Provincia Autonoma per finanziamento sanitario aggiuntivo corrente LEA	-	-			-	-
c) Crediti v/Regione o Provincia Autonoma per finanziamento sanitario aggiuntivo corrente extra LEA	-	-			-	-
d) Crediti v/Regione o Provincia Autonoma per spesa corrente - altro	12.688.316	-	12.688.315,69	18.093.662,10	-5.405.346	-29,9%
2) Crediti v/Regione o Provincia Autonoma per ricerca	-	-			-	-
b) Crediti v/Regione o Provincia Autonoma - patrimonio netto	1.493.613	28.673.477	30.167.089,63	34.997.847,60	-4.830.758	-13,8%
1) Crediti v/Regione o Provincia Autonoma per finanziamento per investimenti	1.493.613	28.673.477	30.167.089,63	34.997.847,60	-4.830.758	-13,8%
2) Crediti v/Regione o Provincia Autonoma per incremento fondo di dotazioni	-	-			-	-
3) Crediti v/Regione o Provincia Autonoma per ripiano perdite	-	-			-	-
4) Crediti v/Regione o Provincia Autonoma per ricostituzione risorse da investimenti esercizi precedenti	-	-			-	-
3) Crediti v/Comuni	234.661	-	234.660,90	27.447,03	207.214	755,0%
4) Crediti v/aziende sanitarie pubbliche e acconto quota FSR da distribuire	17.270.506	-	17.270.505,89	14.300.283,54	2.970.222	20,8%
a) Crediti v/aziende sanitarie pubbliche della Regione	17.244.407	-	17.244.406,63	14.298.910,34	2.945.496	20,6%
b) Crediti v/aziende sanitarie pubbliche fuori Regione	26.099	-	26.099,26	1.373,20	24.726	1800,6%
5) Crediti v/società partecipate e/o enti dipendenti della Regione	-	-			-	-
6) Crediti v/Erario	96.060		96.060,41	390.788,93	-294.729	-75,4%
7) Crediti v/altri	23.648.935	-	23.648.934,56	28.923.167,59	-5.274.233	-18,2%
III Attività finanziarie che non costituiscono immobilizzazioni					-	-
1) Partecipazioni che non costituiscono immobilizzazioni					-	-
2) Altri titoli che non costituiscono immobilizzazioni					-	-
IV Disponibilità liquide			71.594.243,17	20.643.932,67	50.950.311	246,8%
1) Cassa			30.758,09	20.356,97	10.401	51,1%
2) Istituto Tesoriere			71.535.849,95	20.482.913,15	51.052.937	249,2%
3) Tesoreria Unica					-	-
4) Conto corrente postale			27.635,13	140.662,55	-113.027	-80,4%
Totale B)			225.049.840,81	193.278.060,59	31.771.780	16,4%
C) RATEI E RISCONTI ATTIVI						
I Ratei attivi					-	-
II Risconti attivi			3.044.242,97	14.985,82	3.029.257	20214,2%
Totale C)			3.044.242,97	14.985,82	3.029.257	20214,2%
TOTALE ATTIVO (A+B+C)			301.963.981,99	266.996.173,63	34.967.808	13,1%
D) CONTI D'ORDINE						
1) Canoni di leasing ancora da pagare					-	-
2) Depositi cauzionali					-	-
3) Beni in comodato					-	-
4) Altri conti d'ordine					-	-
Totale D)					-	-

## **8 Conclusioni o proposte sulla destinazione dell'utile/perdita.**

Il risultato della gestione che emerge dal Bilancio consuntivo riporta una perdita di -€ 22.808.596,01, rispetto alla quale è possibile proporre una giusta considerazione alla luce del risultato di esercizio dell'anno 2021 e della DGR 49/33 del 11.12.2024.

Quest'ultima deliberazione assegna alla ASL n. 1 di Sassari € 14.017.684,93 quale acconto delle risorse per il ripiano del disavanzo 2023. Per effetto di tale disposizione della Giunta Regionale, la perdita di esercizio residua risulta pari a - € 8.790.911,08.

A copertura di tale disavanzo la Direzione della ASL n. 1 di Sassari propone di utilizzare l'utile del bilancio di esercizio 2022, pari a € 11.776.704,81.